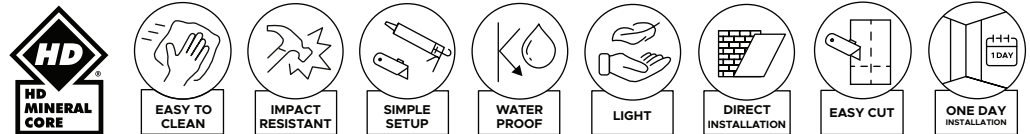


MINERAL WALL
SLABS & TILES

EN / RO

Thank you for choosing MINERAL WALL SLABS & TILES, which combine functionality and aesthetics. To ensure proper installation and long-term use, we have prepared a detailed instruction manual. Follow the guidelines below to achieve the best final result.

MINERAL WALL is an innovative decorative product designed for various residential and commercial spaces. Thanks to its functionality, wide selection of patterns, and ease of installation, it offers an attractive interior design solution. It features high dimensional stability, but due to variations in thermal conditions, perimeter expansion joints must be used to eliminate stress.



Product characteristics

- Significantly lighter than ceramic tiles and furniture boards.
- Easy to install, even by unqualified installers.
- Installation without dust and noise.
- Easy to cut with a standard utility knife.
- Equipped with the tongue-and-groove system.
- Can be installed on a variety of surfaces, including directly on ceramic tiles.



Thickness swelling [EN ISO 24336] – the product is suitable for use in humid environments such as bathrooms and kitchens.



Reaction to fire [EN 13501-1] – the slabs/tiles meet the requirements of class B-s2, d0, which means they are combustible but non-flammable and emit a limited amount of smoke. The European requirements use the Euroclass system, dividing building materials based on their reaction to fire into classes: A1, A2, B, C, D, E, F, along with additional criteria considering smoke emission. Based on this, the risk of flashover, meaning the rapid spread of fire, can be assessed. Class B defines the product as combustible but non-flammable (no flashover, limited contribution to fire spread), symbol s2 indicates limited smoke emission, and d0 means no flaming droplets or particles.



Stain and chemical resistance [EN ISO 26987] – the top layer is resistant to stains and the effects of chemicals such as coffee, acetone, dishwashing liquid, soap, and descaler. It achieves the highest rating – index 0, indicating no changes on the tested surface.

Areas of Application



In residential spaces, for example:

- Hallways and entrances,
- Kitchens (the product can be used near induction cooktops but is not suitable for use near gas stoves),
- Staircases and passageways,
- Living rooms and other rooms,
- Bathrooms and toilets (Tip: The product is suitable for use in shower enclosures and around bathtubs).



In commercial spaces, for example:

- Offices and conference rooms,
- Hotel rooms,
- Corridors, staircases, and passageways,
- Bars and restaurants,
- Changing rooms and backrooms.



Warning: Mineral slabs/tiles are not suitable for use:

- Outdoors, such as on balconies or verandas,
- In winter gardens,
- In saunas,
- Near fire sources: directly next to gas stoves or around fireplaces.

Preparation



Pencil



Measuring Tape



Square



Pliers



Utility Knife



Spirit level



Wedges



Rubber Mallet



Circular saw



Hole saw or multitool



Safety goggles



Protective gloves



Vacuum suction cup

Adhesive

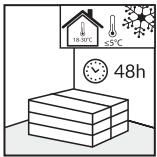
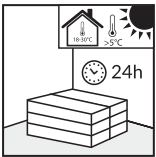


Mounting adhesives in cartridges based on MS polymers: Recommended: Modee glue/Arbiton Strongman
Permitted: Bostik Mamut, Soudal T-Rex gold
Adhesives applied with a notched trowel – according to recommendations on the website including: Uzin KE68, Uzin KE68T Approximate cartridge yield - about 1.5 m²/cartridge (depending on the thickness of the adhesive strips)



Warning: Before starting installation, it is recommended to apply a small amount of adhesive to a small section of the substrate to check its adhesion.

Acclimatization



In a room with a temperature of 18°C - 30°C and air humidity of 40-65%:

- 24 hours if the product was transported and stored at a temperature above 5°C.
- 48 hours if the product was transported and stored at a temperature below 5°C.

Ensure they are not exposed to direct sunlight.
Store slabs/tiles flat in stacks no higher than 4-5 packs.

Substrate preparation



Mineral slabs/tiles can be installed on:

- plastered walls,
- drywall (plasterboard),
- ceramic tiles,
- OSB boards or plywood (must be rigid and with a wood moisture content below 10%).



Wall slabs/tiles are a decorative material, so the quality and preparation of the substrate are crucial for the final effect.

The substrate to which the slab/tile will be attached must be solid, dry, clean, and firmly fixed, without any possibility of bending or shifting under pressure, and free from grease and chemical substances.

Repair cracks in the substrate, remove protruding irregularities, thoroughly vacuum the surface, and degrease if necessary. Check whether a primer or sealing material is required.

Substrates such as plastered walls or ceramic tiles must ensure the durability and stability of the entire structure after the slabs/tiles are installed.



WARNING: THE SLAB/TILE MUST NOT BE INSTALLED ON AN UNSTABLE OR LOOSELY ATTACHED SUBSTRATE!



Removal of elements:

Remove protruding elements such as electrical outlets or switches.



Flatness check: Ensure that the substrate is completely flat. Irregularities exceeding 3 mm over a length of 20 cm or 5 mm over a length greater than 2 m must be leveled.



Inspection of slabs/tiles:

Before and during installation, check the slabs/tiles under good lighting. Do not install slabs/tiles with defects – such as damage, color differences, gloss variations, or in texture.

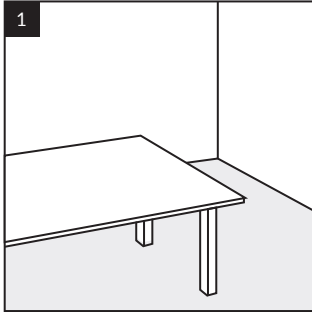


Warning: Under no circumstances should slabs or tiles with visible defects be installed. Installation is considered acceptance of the product's condition.

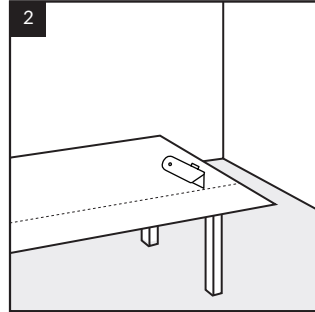
Installation of slabs

The installation must take place in a room with a temperature of 18°C - 30°C, air humidity of 40-65%, and substrate temperature of at least 15°C.

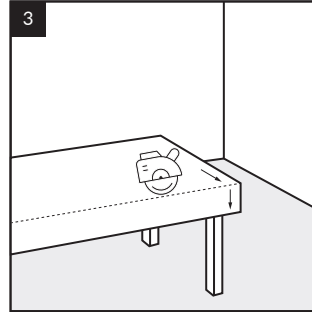
Cutting:



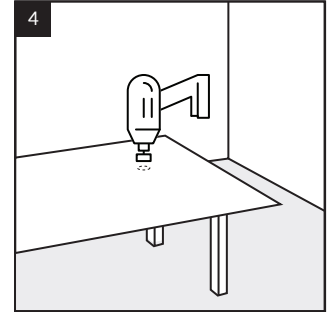
Workspace preparation:
Organize a space (e.g., a table) to allow free cutting of slabs to avoid damaging the locks.



Slabs can be cut using a utility knife by scoring the top layer and then breaking it on a flat surface.

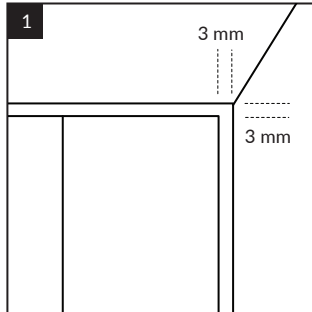


Alternatively, use a circular saw or jigsaw for precise cutting.



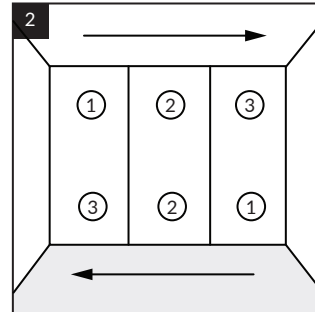
For circular cutouts, use a hole saw or a multitool.

Expansion gaps:

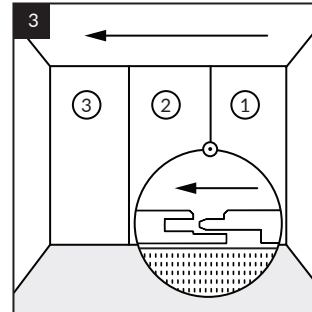


Maintain a 3 mm expansion gap under the ceiling and at wall corners. After at least 12 hours from gluing, fill it with silicone. When installing slabs in the bathroom, keep a 3 mm expansion gap at the floor, which will facilitate filling it with silicone. When installing large-format slabs in other rooms, with the use of skirting boards, you can apply a larger expansion gap above the floor - about 15 mm. This solution makes it easier to maneuver slabs.

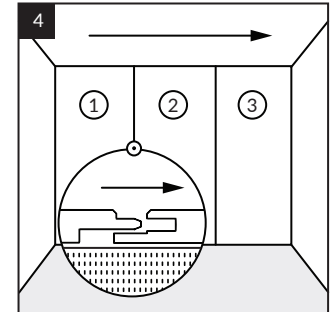
Direction of installation:



You can install the slabs from left to right or vice versa.

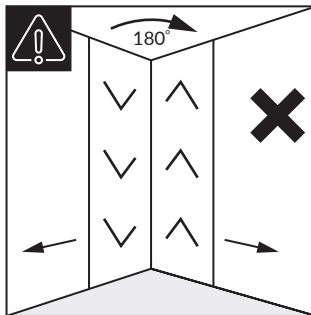


From right to left: the tongue on the left side of the slab.

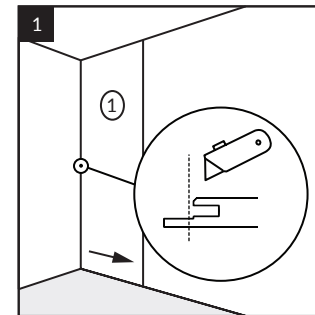


From left to right: the tongue on the right side of the slab.

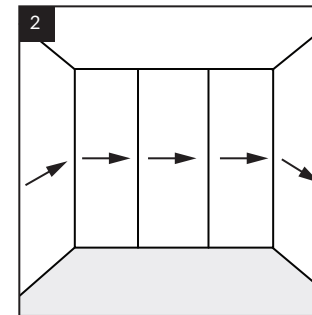
Installation:



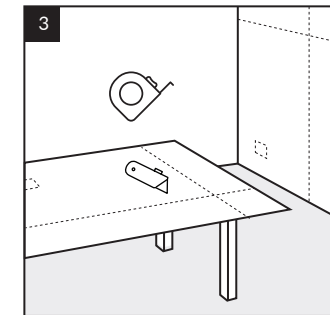
Warning: To maintain pattern consistency across the installed area, you must keep the direction of the decor. Very important: Rotating the slab by 180 degrees on adjacent walls changes the decor direction.



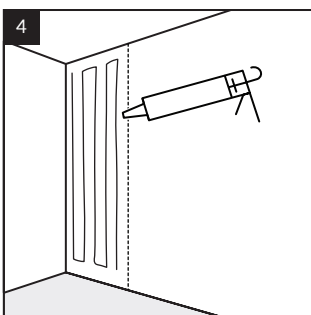
Start the installation from the wall corner. In the case of a slab at the corner, trim the part of the lock groove that touches the wall or is embedded in the profile using a utility knife or a circular saw.



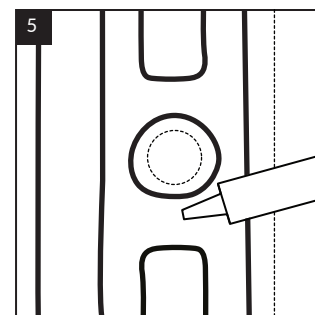
It is recommended to maintain a single installation direction for the slabs throughout the entire room, starting from the corner.



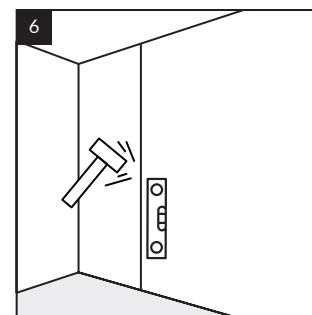
Measure the height and width of the wall and transfer the dimensions onto the slab. Cut the slab to the required dimensions using a sharp knife or a saw. Mark the locations for sockets, switches, etc.



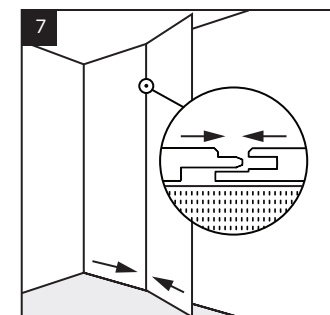
Mark the installation position of the slab on the wall and apply adhesive in vertical strips, starting 1-2 cm from the edge and maintaining 10 cm spacing between the strips.



Apply adhesive around openings, such as sockets and light switches, at a distance of 1-2 cm from the edge of the opening.



Place the slab against the wall and press it with your hand or a rubber mallet. Level the surface of the slabs using a rubber mallet and a spirit level.

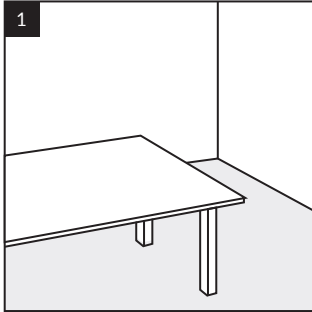


Insert the groove of the next slab onto the tongue of the already installed one to connect them. If using profiles, measure and cut them to size, then fix the profile to the wall with adhesive.

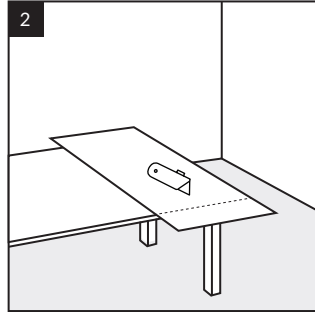
Installation of 600x1200 tiles

The installation must take place in a room with a temperature of 18°C - 30°C, air humidity of 40-65%, and substrate temperature of at least 15°C.

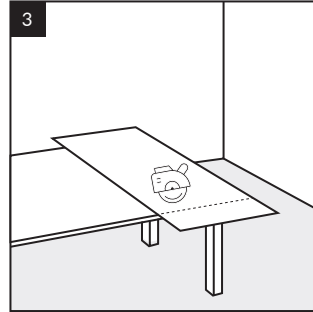
Cutting:



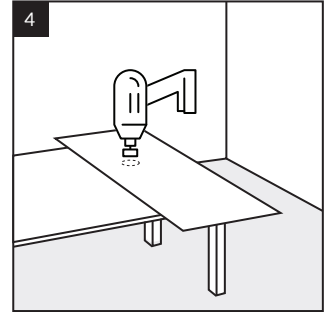
Workspace preparation:
Organize a workspace (e.g., a table) for convenient tile cutting to avoid damaging the locks.



Tiles can be cut with a utility knife by scoring the top layer and then breaking them on a flat surface.

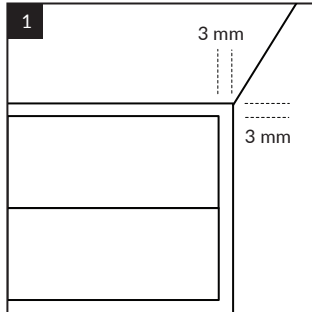


Alternatively, use a circular saw or a jigsaw for precise cutting.



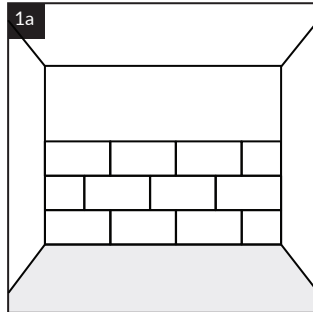
For circular cutouts, use a hole saw or a multitool.

Expansion gaps:

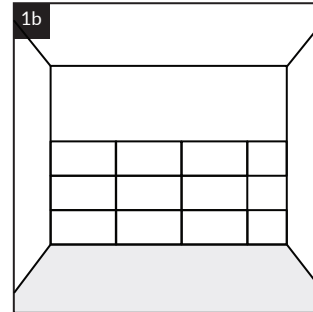


Maintain a 3 mm expansion gap at the ceiling and wall corners. After at least 12 hours from gluing, fill it with silicone. When installing tiles in the bathroom, maintain a 3 mm expansion gap at the floor, which will facilitate filling it with silicone. When installing tiles in other rooms with skirting boards, a larger expansion gap above the floor—approximately 15 mm—can be used.

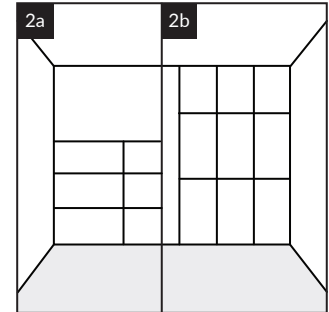
Layout on the wall:



You can lay the tiles with an offset (brick pattern).

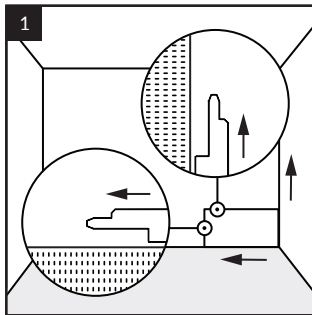


Or without offset (four tiles meeting at one corner).

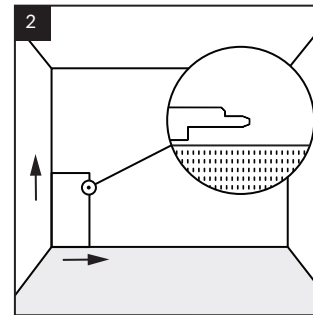


Tiles can be laid horizontally or vertically.

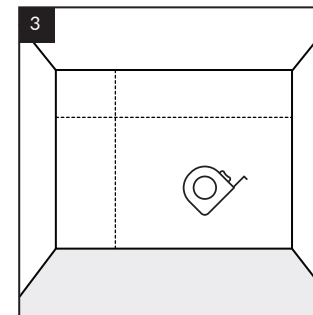
Installation:



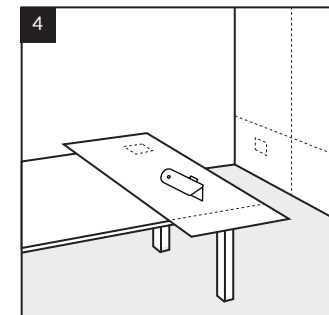
For a horizontal layout, start laying from the right corner of the wall and move to the left. It is crucial that the tile's locking tongue always faces the direction of installation.



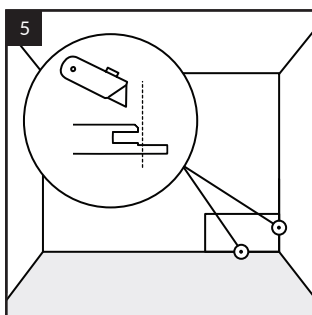
For a vertical layout, start laying from the left corner of the wall and move to the right. It is crucial that the tile's locking tongue always faces the direction of installation.



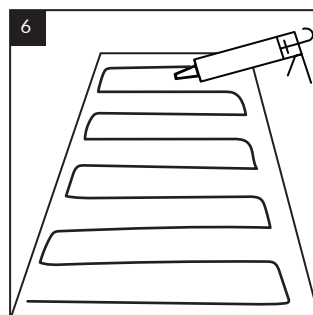
First row:
Measure the height and width of the wall, transfer the measurements onto the tile.



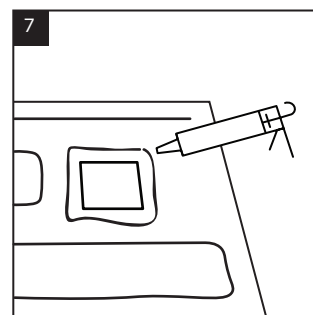
Cut the tile to the required dimensions using a sharp knife or a saw. Mark the locations for sockets, switches, etc.



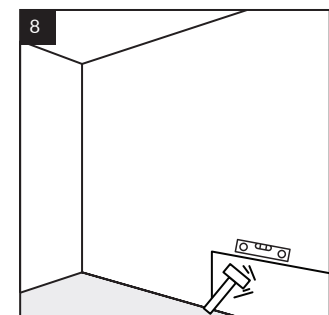
Before installation, you can remove the bottom part of the lock groove that touches the floor and wall using a utility knife.



Apply adhesive to the tiles in vertical stripes, starting 1-2 cm from the tile edge, maintaining 10 cm gaps between the stripes.



Apply adhesive around openings, such as sockets and light switches, at a distance of 1-2 cm from the edge of the opening.



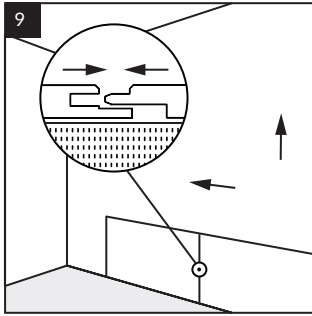
Place the tile against the wall and press it with your hand or a rubber mallet. Level the surface of the tile using a rubber mallet and a spirit level.



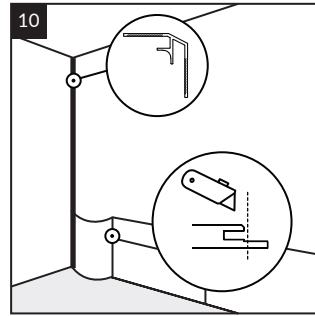
Tip: If you are using profiles, measure and cut them to size, then fix them to the wall with adhesive. The finishing profile (WALL END) and the external corner profile (WALL OUT, WALL OUT PRO) can be installed onto the already installed slab/tile. Installing the internal corner profile (WALL IN) requires first attaching it to the wall, followed by fixing the slabs/tiles.



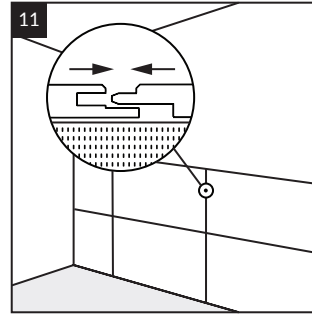
Tip: If corner profiles (WALL IN) are to be installed on both sides of the wall, first attach both profiles to the wall, and then proceed with tile installation.



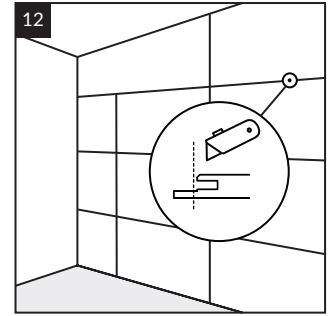
Insert the locking groove of the next tile behind the tongue of the already installed one to connect them. If using profiles, measure and cut them to size, then attach the profile to the wall using adhesive.



Installation of the last tile in the row at the profile: To facilitate the installation of the last tile in the row, cut off the longer part of the locking groove on the side of the tile. You can gently bend the tile to fit it between the profile and the adjacent tile.



Next rows: When laying tiles in a straight or brick pattern, follow the guidelines provided above. Remember to glue and install the next tiles in the same way as in the first row, ensuring the proper alignment of vertical and horizontal grooves with the tongues of the previously installed tiles.



Last row: To achieve the required 3 mm expansion gap under the ceiling, cut off the longer part of the upper tile's locking groove. This will ensure the proper spacing between the tiles and the ceiling.

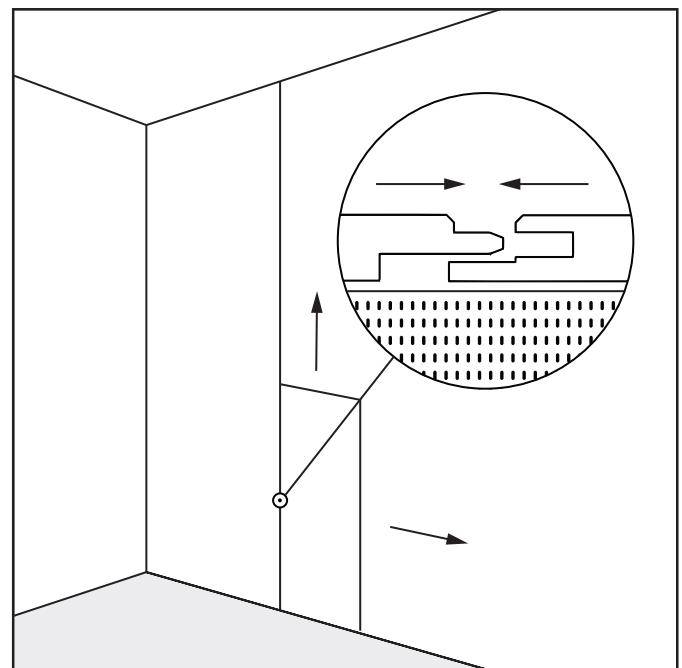
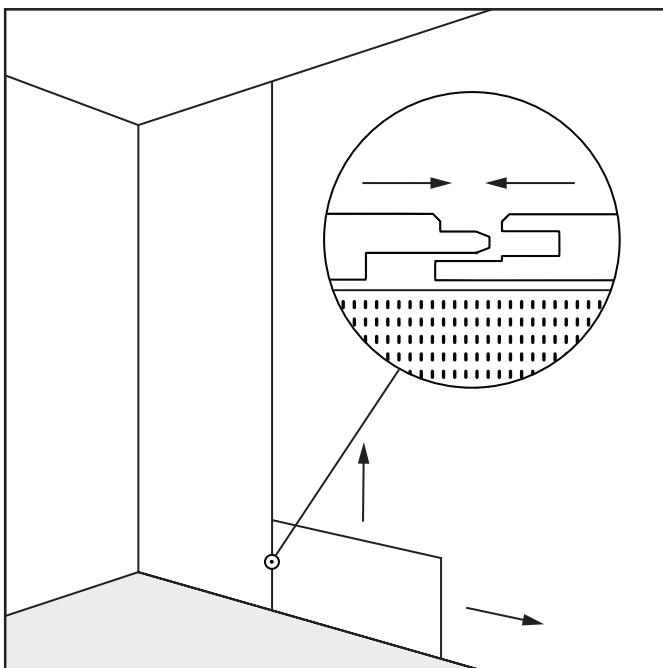


Tip: Ensure that the tiles are aligned evenly with each other to achieve a precise fit and avoid misalignment when laying the next rows.

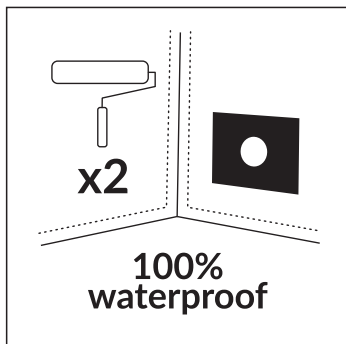
Joining slabs and tiles

To achieve a wall composition, the collection offers the possibility of combining:

- slabs with tiles in the 600x1200 format,
- panels of the same format with different surface textures.



Installation of slabs and tiles in wet areas



Before starting the installation, ensure that the substrate is properly secured and suitable for use in humid environments. To protect the surface from moisture, apply a waterproofing coating known as liquid foil to the wall.

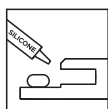
In addition to the liquid foil, make sure to use:

- sealing tape – at wall joints,
- sealing collar – around openings,
- sealing corners – at wall and floor intersections.

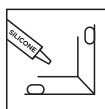
Follow the manufacturer's instructions for applying the liquid foil.
A complete list of available waterproofing products can be found at website.



Warning: Additionally, apply sealing silicone when installing in the wet zone:



In the case of joining slabs/tiles, apply a 3 mm thick strip to the longer protruding part of the locking groove.



If using finishing profiles, apply a 3 mm thick strip inside the profile.

Cleaning and maintenance



Cleaning:

Slabs/tiles can be cleaned with a damp or wet cloth using cleaning agents based on:

- citric acid,
- vinegar,
- tartaric acid.

Rinse the cleaner immediately after use – maximum 10 minutes.

The use of descaling agents is allowed, but only those containing sulfamic acid.

After cleaning, rinse off any remaining cleaning agents with water at a temperature not exceeding 40°C.

Avoiding damage:

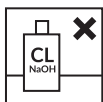
Do not use products that may damage the decorative surface and result in loss of warranty.

Test the cleaning agent on a small area before use.



Avoid scrubbing. Rinse the cleaner immediately after use – maximum 10 minutes.

Do not use steel wool or other objects made of/containing highly abrasive materials that may scratch or damage the slabs/tiles. The same applies to cleaning agents.



Warning: The use of the following is strictly prohibited:

- agents containing abrasive substances and/or powdered calcium carbonate,
- bleaching agents based on chlorine and other halogen compounds
- alkaline agents (NaOH),
- antifungal agents.

Warning: Exercise caution near slabs/tiles when using products containing NaOH.



Warning:

Use cleaning agents according to the manufacturer's instructions.

Avoid polishing products containing waxes and shining agents, as they may alter the texture of the slabs/tiles. Regularly check the condition of the joints to ensure the seal remains intact.

Profiles

To achieve an aesthetic finish, use dedicated finishing profiles.



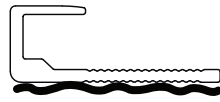
Tip: In areas such as showers or around bathtubs, the use of profiles combined with appropriate sealing materials (silicone, liquid foil, and accessories) creates a complete moisture protection system.



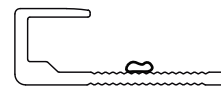
WALL END

Length: 2,8 m

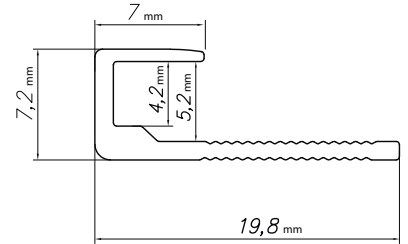
Installation: Polymer mounting adhesive for the wall



Installation: Adhesive



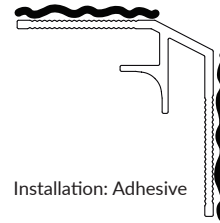
Sealing: Silicone



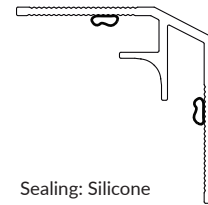
WALL IN

Length: 2,8 m

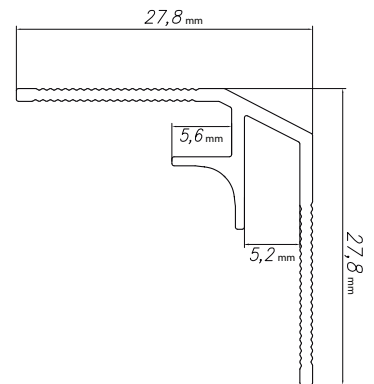
Installation: Polymer mounting adhesive for the wall



Installation: Adhesive



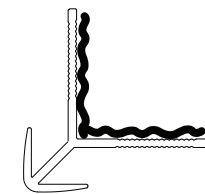
Sealing: Silicone



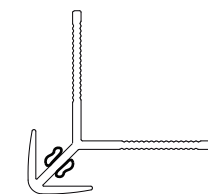
WALL OUT

Length: 2,8 m

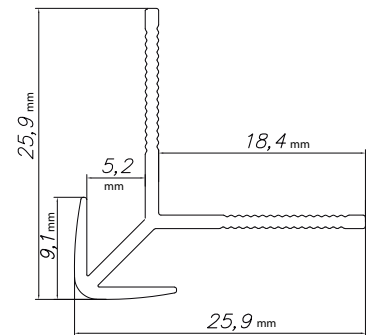
Installation: Polymer mounting adhesive for the wall



Installation: Adhesive



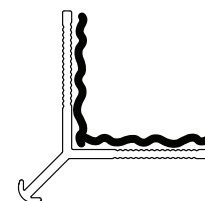
Sealing: Silicone



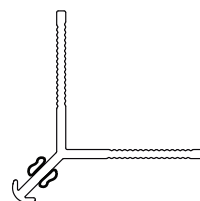
WALL OUT PRO

Length: 2,8 m

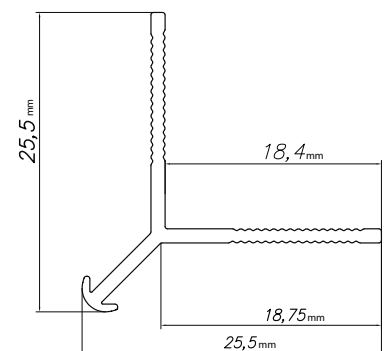
Installation: Polymer mounting adhesive for the wall



Installation: Adhesive

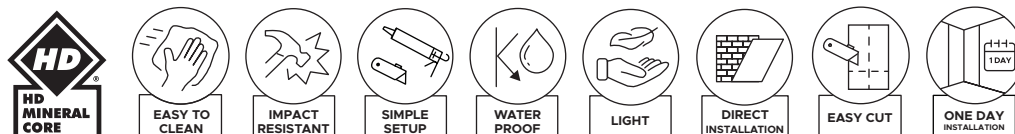


Sealing: Silicone



ă mulțumim că ați ales MINERAL WALL SLABS & TILES, care combină funcționalitatea și estetica. Pentru a asigura o instalare corectă și o utilizare de lungă durată, am pregătit un ghid detaliat. Urmați instrucțiunile de mai jos pentru a obține cel mai bun rezultat final.

MINERAL WALL este un produs decorativ inovator, destinat diverselor spații rezidențiale și comerciale. Datorită funcționalității sale, varietății largi de modele și ușurinței de instalare, reprezintă o soluție atractivă pentru designul interior. Se caracterizează printr-o stabilitate dimensională ridicată, dar din cauza variațiilor de temperatură, trebuie utilizate rosturi de dilatare perimetrale pentru a elimina tensiunile.



Caracteristicile produsului

- Semnificativ mai ușoare decât plăcile ceramice și panourile de mobilier.
- Ușor de instalat chiar și de un instalator necalificat.
- Montaj fără praf și zgomot.
- Ușor de tăiat cu un cutter obișnuit.
- Echipate cu sistemul de îmbinare lock.
- Posibile de montat pe diverse suprafețe, inclusiv direct pe plăci ceramice.



Umflare în grosime [EN ISO 24336] – produsul este potrivit pentru utilizare în medii umede, cum ar fi băile și bucătăriile.



Reacție la foc [EN 13501-1] – plăcile/faianța îndeplinesc cerințele clasei B-s2, d0, ceea ce înseamnă că sunt combustibile, dar nu ușor inflamabile și emit o cantitate limitată de fum. Normele europene utilizează sistemul Euroclass, care împarte materialele de construcție în funcție de reacția lor la foc în clase: A1, A2, B, C, D, E, F, împreună cu criteriile suplimentare care iau în considerare emisia de fum. Pe baza acestora, se poate evalua riscul de răspândire rapidă a focului. Clasa B definește produsul ca fiind combustibil, dar nu ușor inflamabil (fără răspândire rapidă a focului, contribuție limitată la propagarea acestuia), simbolul s2 indică o emisie limitată de fum, iar d0 înseamnă lipsa picăturilor sau particulelor aprinse.



Rezistență la pete și substanțe chimice [EN ISO 26987] – stratul superior este rezistent la pete și efectele substanțelor chimice, cum ar fi cafeaua, acetonă, detergent de vase, săpun și soluție anticalcar. Obține cel mai înalt grad – indicele 0, indicând nicio modificare pe suprafața testată.

Domenii de aplicare



În spațiile rezidențiale, de exemplu:

- Holuri și intrări,
- Bucătării (produsul poate fi utilizat lângă plite cu inducție, dar nu este potrivit pentru utilizare lângă aragazuri pe gaz),
- Scări și căi de acces,
- Suflegerii și alte camere,
- Băi și toalete (Sfat: produsul este potrivit pentru utilizare în cabine de duș și în jurul căzilor de baie).



În spațiile comerciale, de exemplu:

- Birouri și săli de conferințe,
- Camere de hotel,
- Coridoare, scări și zone de trecere,
- Baruri și restaurante,
- Vestiare și spații auxiliare.



Atenție: Plăcile/dalele minerale nu sunt potrivite pentru utilizare:

- În exterior, pe balcoane și verande,
- În grădini de iarnă,
- În saune,
- Lângă surse de foc: direct lângă aragazuri pe gaz, în jurul șemineelor.

Pregătire



Creion



Ruletă



Echer



Clește



Cutter



Nivela



Pene



Ciocan de cauciuc



Fierăstrău circular



Fierăstrău carota sau multitool



Ochelari de protecție



Mănuși de protecție



Ventuză cu vid

Adeziv

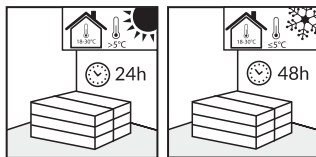


Adezivi de montaj în cartușe pe bază de polimeri MS:
Recomandat: Modex glue/Arbiton Strongman
Permis: Arbiton Strongman, Bostik Mamut, Soudal T-Rex gold.
Adezivi aplicați cu șpaclul zimțat - conform recomandărilor de pe site-ul, inclusiv: Uzin KE68, Uzin KE68T
Randament aproximativ al cartușului de adeziv - aproximativ 1,5 m²/cartuș (în funcție de grosimea benzilor de adeziv).



Atenție: Înainte de a începe instalarea, se recomandă aplicarea unei cantități mici de adeziv pe o mică parte a substratului pentru a verifica aderența acestuia.

Acclimatizare



Într-o încăpere cu o temperatură între 18°C și 30°C și o umiditate a aerului de 40-65%.

- 24 de ore dacă produsul a fost transportat și depozitat la o temperatură peste 5°C.
- 48 de ore dacă produsul a fost transportat și depozitat la o temperatură sub 5°C.

Asigurați-vă că nu sunt expuse la lumina directă a soarelui.

Depozitați plăcile/faianța în poziție orizontală în stive de maximum 4-5 pachete.

Pregătirea substratului



Plăcile/țiglele minerale pot fi montate pe:

- pereți tencuiți,
- plăci de gips-carton,
- plăci ceramice,
- plăci OSB sau placaj (fără îndoire și cu umiditatea lemnului sub 10%).



Panourile/plăcile de perete sunt un material decorativ, astfel încât calitatea și pregătirea substratului sunt esențiale pentru rezultatul final.

Substratul pe care va fi montată placa/faianța trebuie să fie solid, uscat, curat și stabil fixat, fără posibilitatea de îndoire sau deplasare sub presiune, lipsit de grăsimi și substanțe chimice.

Reparați fisurile din suport, îndepărtați denivelările proeminente, aspirați bine suprafața și degresați dacă este necesar.

Verificați dacă este necesară aplicarea unui grund sau a unui material de etanșare.

Suprafețele precum pereții tencuiți sau plăcile ceramice trebuie să asigure durabilitatea și stabilitatea întregii construcții după montarea panourilor/plăcilor.

ATENȚIE: PANOURILE/PLĂCILE NU TREBUIE MONTATE PE UN SUPORT INSTABIL SAU SLAB FIXAT!



Demontarea elementelor:

Îndepărtați elementele proeminente, cum ar fi prizele electrice sau întrerupătoarele.



Controlul planeității:

Asigurați-vă că substratul este complet plat. Neregularitățile care depășesc 3 mm pe o lungime de 20 cm sau 5 mm pe o lungime mai mare de 2 m trebuie nivelate.



Verificarea panourilor/plăcilor:

Înainte și în timpul montajului, verificați panourile/plăcile sub o iluminare bună.

Nu instalați panouri/plăci cu defecte - deteriorate sau cu diferențe de culoare, luciu sau structură.

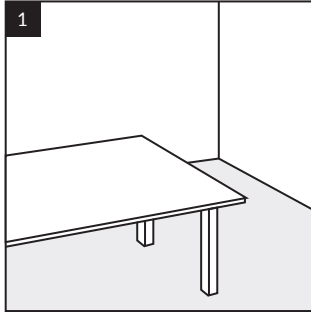


Atenție: În niciun caz nu trebuie instalate panouri sau plăci cu defecte vizibile. Instalarea este considerată acceptarea stării produsului.

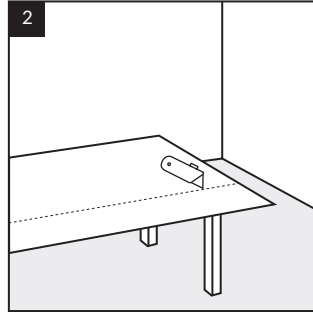
Montajul plăcilor de format mare

Instalarea trebuie să aibă loc într-o încăpere cu o temperatură de 18°C - 30°C, umiditate a aerului de 40-65% și o temperatură a suportului de cel puțin 15°C.

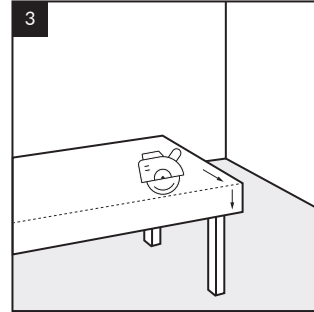
TĂIERE:



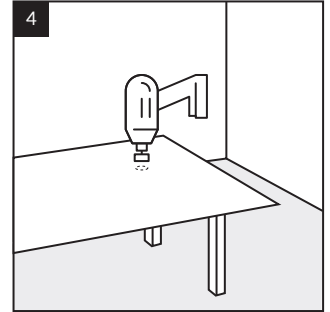
1
Pregătirea locului de muncă: Organizați spațiul (de exemplu, o masă) pentru tăierea liberă a plăcilor, pentru a evita deteriorarea incuierilor.



2
Plăcile pot fi tăiate cu un cutter prin creșterea stratului superior și apoi ruperea acestora pe o suprafață plană.

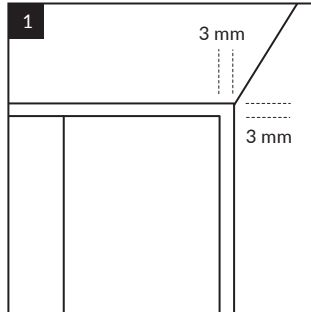


3
Alternativ, folosiți un ferăstrău circular sau un ferăstrău pendular pentru o tăiere precisă.

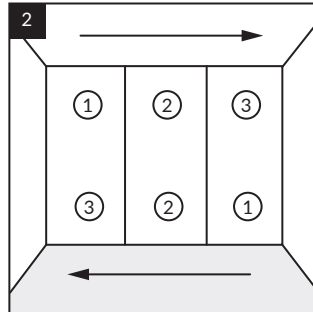


4
Pentru tăieturi circulare, folosiți un burghiu carotiere sau un instrument multifuncțional.

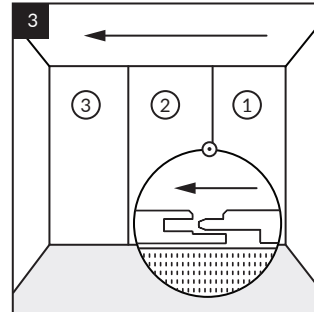
ROSTURI DE DILATARE:



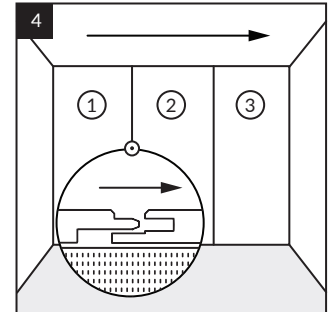
1
Păstrați un rost de dilatare de 3 mm sub tavan și la colțurile pereților. După cel puțin 12 ore de la lipire, umpleți-l cu silicon. În cazul montării plăcilor în baie, păstrați un rost de dilatare de 3 mm la podea, ceea ce va facilita umplerea acestuia cu silicon. În cazul montării plăcilor de format mare în alte încăperi, folosind plinte, se poate aplica un rost de dilatare mai mare deasupra podelei - aproximativ 15 mm. Această soluție facilitează manevrarea plăcilor de format mare.



2
Poți monta plăcile de la stânga la dreapta sau invers.

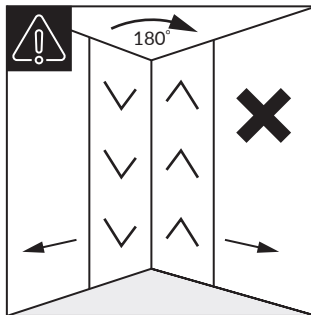


3
De la dreapta la stânga: pana pe partea stângă a plăcii.

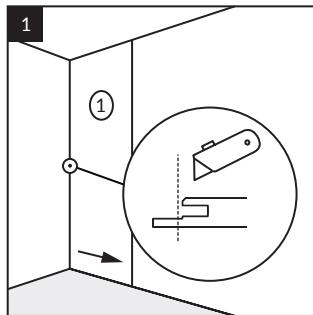


4
De la stânga la dreapta: pana pe partea dreaptă a plăcii.

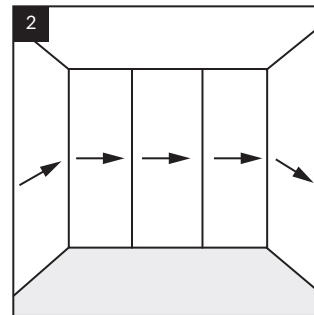
Instalare:



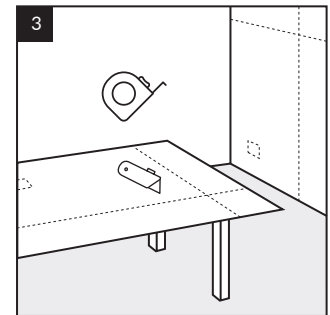
1
Atenție: Pentru a menține coerența modelului pe suprafața instalată, trebuie să păstrați direcția decorului. Foarte important: Rotirea plăcii cu 180 de grade pe pereții adiacenți schimbă direcția decorului.



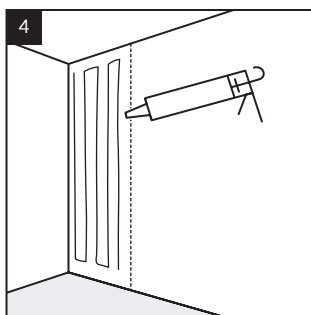
2
Începeți montajul din colțul peretelui. Pentru placa din colțul peretelui, tăiați partea canelurii de blocare care atinge peretele sau este încadrată în profil cu un cuțit sau un ferăstrău circular.



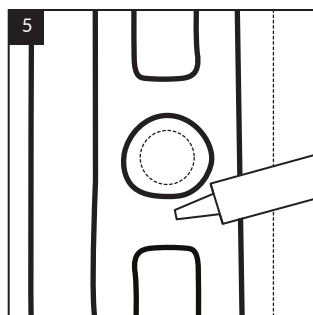
3
Se recomandă menținerea unei singure direcții de instalare a plăcilor în întreaga încăpere, începând din colț.



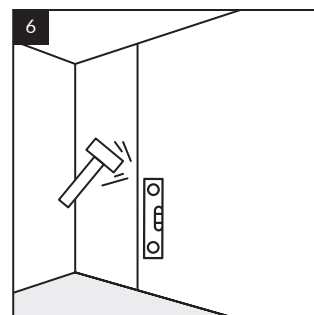
4
Măsurați înălțimea și lățimea peretelui și transferați dimensiunile pe panoul de perete. Tăiați panoul la dimensiunile necesare folosind un cuțit ascuțit sau un ferăstrău. Marcați locațiile pentru prize, întrerupătoare etc.



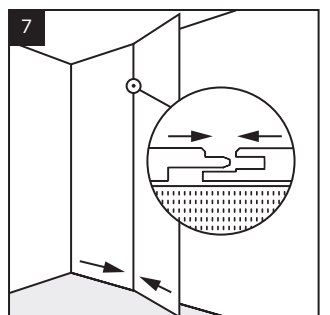
5
Marcați pe perete locul de montaj al plăcii și aplicați adeziv în benzi verticale, începând la 1-2 cm de margine și păstrând o distanță de 10 cm între benzi.



6
Aplicați adeziv în jurul deschiderilor, cum ar fi prizele și întrerupătoarele, la o distanță de 1-2 cm de marginea deschiderii.



7
Aplicați panoul pe perete și apăsați-l cu mâna sau un ciocan de cauciuc. Nivelați suprafața panourilor folosind un ciocan de cauciuc și un poloboc.

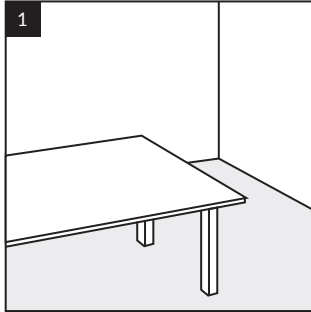


8
Introduceți canelura plăcii următoare peste limba celei deja montate pentru a le conecta. Dacă folosiți profile, măsurați-le și tăiați-le la dimensiunea necesară, apoi fixați profilul pe perete cu adeziv.

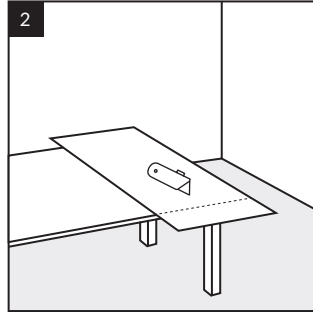
Montajul plăcilor 600x1200

Instalarea trebuie să aibă loc într-o încăpere cu o temperatură de 18°C - 30°C, umiditate a aerului de 40-65% și o temperatură a suportului de cel puțin 15°C.

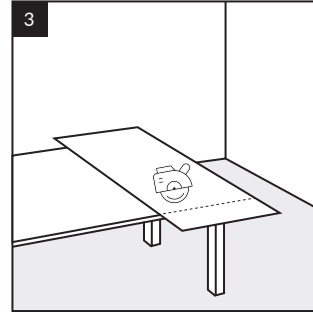
TĂIERE:



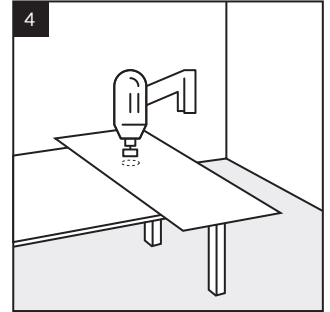
Organizați un spațiu (de exemplu, o masă) pentru tăierea comodă a plăcilor, astfel încât să evitați deteriorarea îmbinărilor.



Plăcile pot fi tăiate cu un cutter, prin incizarea stratului superior și apoi ruperea acestora pe o suprafață plană.

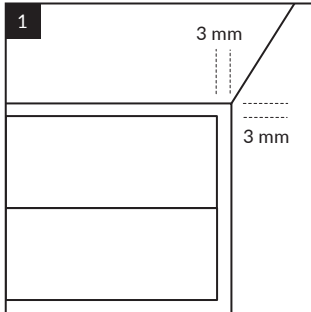


Alternativ, folosiți un ferăstrău circular sau un ferăstrău pendular pentru o tăiere precisă.



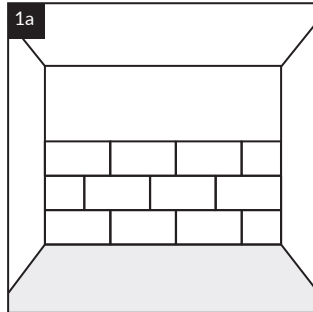
Pentru tăieturi circulare, folosiți un burghiu carotiere sau un instrument multifuncțional.

ROSTURI DE DILATARE:

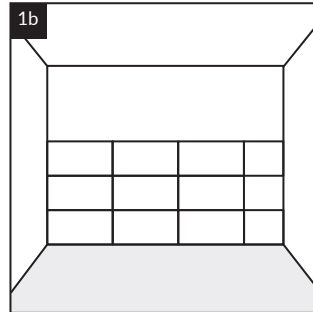


Păstrați un rost de dilatare de 3 mm sub tavan și la colturile pereților. După cel puțin 12 ore de la lipire, umpleți-l cu silicon. În cazul montării plăcilor în baie, păstrați un rost de dilatare de 3 mm la podea, ceea ce va facilita umplerea acestuia cu silicon. În alte încăperi cu plinte, se poate aplica un rost de dilatare mai mare deasupra podelei - aproximativ 15 mm.

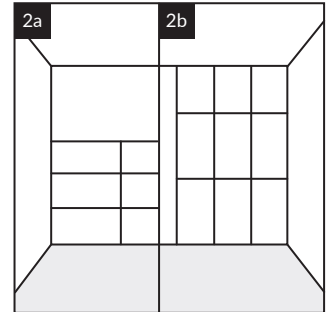
DISPUNERE PE PERETE:



Puteți așeza plăcile cu o decalare (în model de cărămidă).

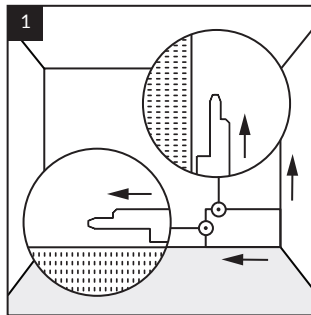


Sau fără decalare (patru plăci se întâlnesc într-un colț).

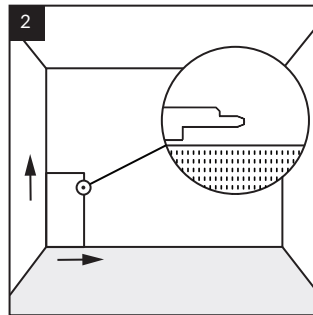


Plăcile pot fi montate orizontal sau vertical.

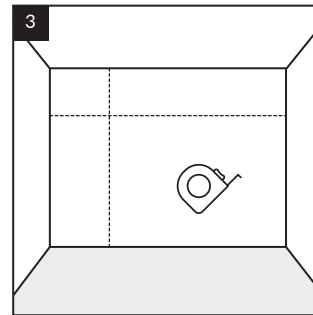
Instalare:



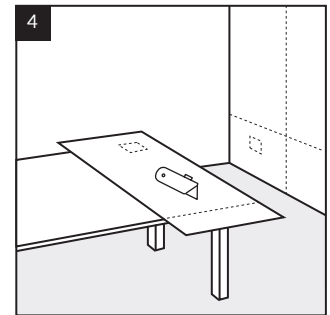
Pentru un aranjament orizontal, începeți montajul din colțul drept al peretelui și continuați spre stânga. Este esențial ca limba de blocare a plăcilor să fie întotdeauna orientată în direcția montajului.



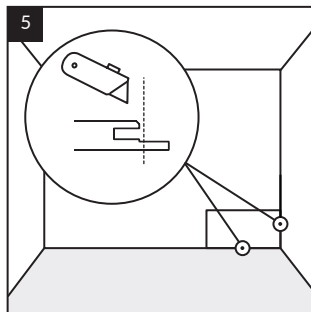
Pentru un aranjament vertical, începeți montajul din colțul stâng al peretelui și continuați spre dreapta. Este esențial ca limba de blocare a plăcilor să fie întotdeauna orientată în direcția montajului.



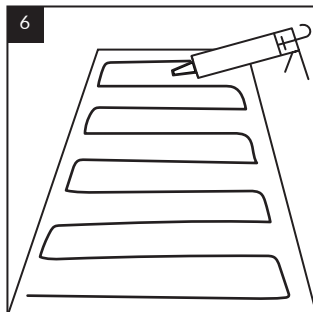
Primul rând: Măsurați înălțimea și lățimea peretelui, transferați dimensiunile pe placă.



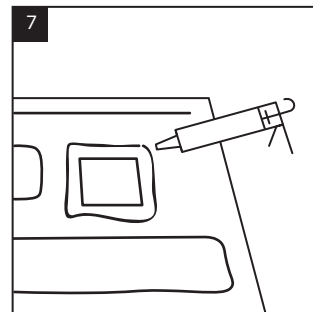
Tăiați placa la dimensiunile necesare folosind un cuțit ascuțit sau un ferăstrău. Marcați locurile pentru prize, întrerupătoare etc.



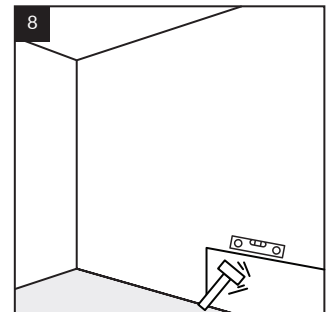
Înainte de montaj, puteți îndepărta partea inferioară a canalului de blocare care atinge podeaua și peretele folosind un cutter.



Aplicați adezivul pe plăci în benzi verticale, începând la 1-2 cm de marginea plăcii și menținând un spațiu de 10 cm între benzi.



Aplicați adeziv în jurul deschiderilor, cum ar fi prizele și întrerupătoarele, la o distanță de 1-2 cm de marginea deschiderii.



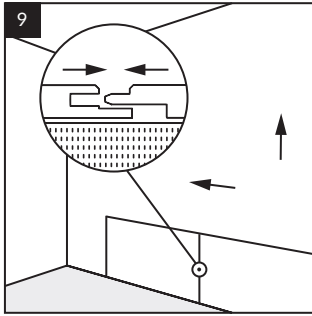
Așezați placa pe perete și apăsați-o cu mâna sau un ciocan de cauciuc. Nivelăți suprafața plăcii folosind un ciocan de cauciuc și un boloboc.



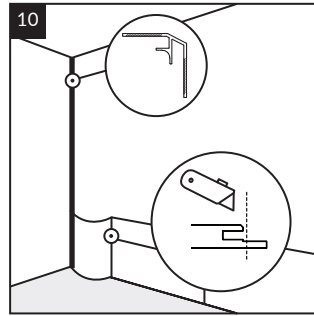
Sugestie: Dacă folosiți profile, măsurați-le și tăiați-le la dimensiune, apoi fixați-le de perete cu adeziv. Profilul de închidere (WALL END) și profilul de colț exterior (WALL OUT, WALL OUT PRO) pot fi montate pe panoul/faianța deja instalată. Instalarea profilului de colț interior (WALL IN) necesită mai întâi lipirea acestuia pe perete, urmată de montarea panourilor/faianței.



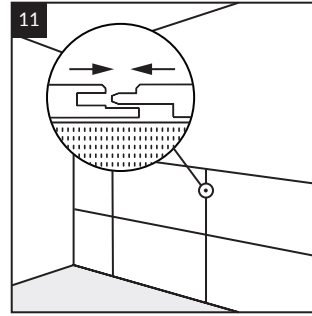
Sugestie: Dacă trebuie montate profile de colț (WALL IN) pe ambele părți ale peretelui, lipiți mai întâi ambele profile și apoi continuați cu instalarea plăcilor.



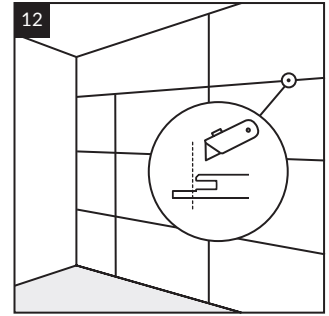
Introduceți canelura de blocare a următoarei plăci în spatele limbii celei deja montate pentru a le conecta. Dacă folosiți profile, măsurați și tăiați-le la dimensiunea dorită, apoi fixați profilul pe perete cu adeziv.



Montajul ultimei plăci din rând lângă profil: Pentru a facilita instalarea ultimei plăci din rând, tăiați partea mai lungă a canalului de blocare de pe lateralul plăcii. Puteți îndoi ușor placa pentru a o monta între profil și placa adiacentă.



Rânduri următoare: Atunci când montați plăcile în linie dreaptă sau în model de cărămidă, urmați instrucțiunile de mai sus. Asigurați-vă că lipiți și montați următoarele plăci în același mod ca și în primul rând, având grijă să potriviți corect canelurile verticale și orizontale cu îmbinările plăcilor deja montate.



Ultimul rând: Pentru a obține spațiul de dilatare necesar de 3 mm sub tavan, tăiați partea mai lungă a canelurii de blocare a plăcii superioare. Acest lucru va asigura un spațiu corect între plăci și tavan.

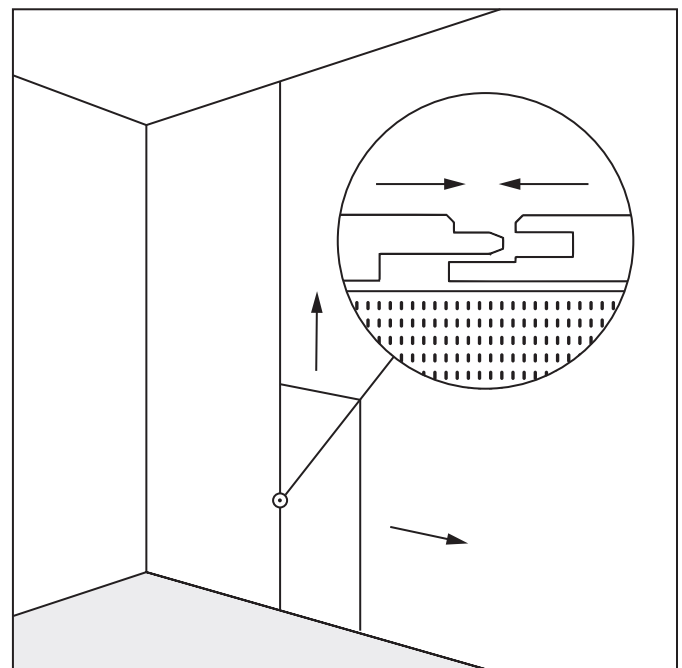
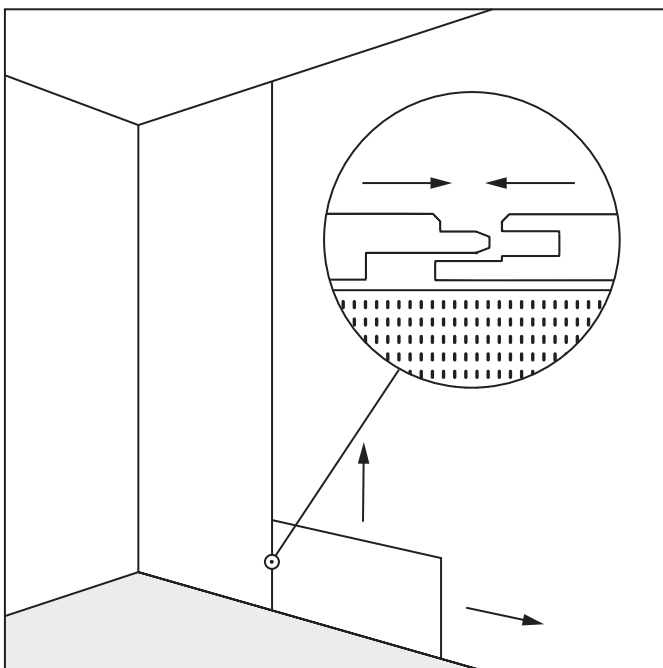


Sugestie: Asigurați-vă că plăcile sunt aliniate uniform pentru a obține un montaj precis și pentru a evita decalajele atunci când montați următoarele rânduri.

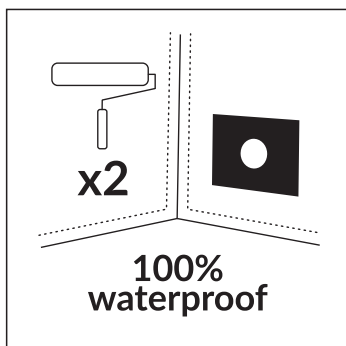
Îmbinarea plăcilor și plăcilor de format mare

Pentru a obține o compoziție pe perete, colecția oferă posibilitatea de a combina:

- panouri de format mare cu plăci ceramice de 600x1200,
- panouri de același format cu diferite texturi de suprafață.



Montajul panourilor de format mare și a plăcilor ceramice în zone umede



Înainte de a începe montajul, asigură-te că suportul este protejat corespunzător și este conform cu destinația pentru încăperi umede. Pentru protejarea suprafeței împotriva umezelii, aplică pe perete hidroizolație, așa-numita membrană lichidă.

Pe lângă membrana lichidă, asigurați-vă că folosiți:

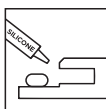
- bandă de etanșare – la îmbinările pereților,
- manșetă de etanșare – în jurul deschiderilor,
- colțuri de etanșare – în colțurile dintre perete și podea.

Urmați instrucțiunile producătorului atunci când aplicați membrana lichidă.

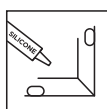
Lista completă a hidroizolațiilor este disponibilă pe site-ul.



Atenție: Aplicați suplimentar silicon de etanșare la montarea în zona umedă:



În cazul îmbinării panourilor/plăcilor, aplicați o bandă de 3 mm grosime pe partea mai lungă și proeminentă a canelurii de blocare.



În cazul utilizării profilelor de finisaj, aplicați o bandă de 3 mm grosime în interiorul profilului.

CURĂȚARE ȘI ÎNTREȚINERE:



Curățare:

Panourile/plăcile pot fi curățate cu o cârpă umedă sau udă, folosind produse de curățare pe bază de:

- acid citric,
- oțet,
- acid tartric.

Clătiți imediat după utilizare – maximum 10 minute.

Este permisă utilizarea detartranților, dar numai a celor care conțin acid sulfamic.

După curățare, clătiți reziduurile produselor de curățare cu apă la o temperatură care să nu depășească 40°C.

Evitarea deteriorărilor:

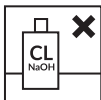
Nu utilizați produse care pot deteriora suprafața decorativă și duc la pierderea garanției.

Testați agentul de curățare pe o suprafață mică înainte de aplicarea completă.



Evitați frecarea. Clătiți produsul imediat după utilizare – maximum 10 minute.

Nu folosiți lână de oțel sau alte obiecte fabricate din/conținând materiale foarte abrazive care ar putea zgâria sau deteriora panourile/plăcile ceramice. Același lucru se aplică și produselor de curățare.



Atenție: Este strict interzisă utilizarea:

- produselor care conțin substanțe abrazive și/sau carbonat de calciu pudră,
- agenți de albire pe bază de clor și alte substanțe halogenate,
- agenților alcalini (NaOH),
- agenților antifungici.

Atenție: Fiți precauți în apropierea panourilor/plăcilor atunci când utilizați produse care conțin NaOH.



Atenție:

Folosiți produsele de curățare conform recomandărilor producătorului.

Evitați produsele de lustruire care conțin ceară și agenți de strălucire, deoarece acestea pot modifica textura p anourilor/plăcilor. Verificați periodic starea îmbinărilor pentru a menține etanșeitătea pe termen lung.

Profile

Pentru a obține un finisaj estetic, utilizați profile de finisare dedicate.



Sugestie: Pentru a asigura impermeabilizarea și protecția completă împotriva umidității în zone precum dușurile sau în jurul căzii, este necesar să se utilizeze profile și materiale de etanșare adecvate (silicon, membrană lichidă și aditivi).



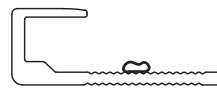
WALL END

Lungime: 2,8 m

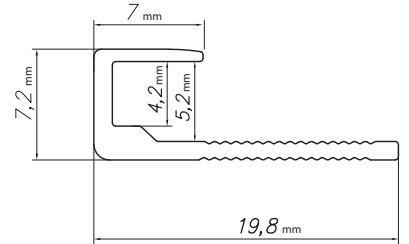
Instalare: Adeziv de montaj polimeric pentru perete



Instalare: Adeziv



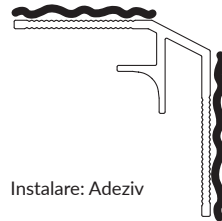
Etanșare: Silicon



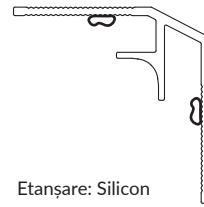
WALL IN

Lungime: 2,8 m

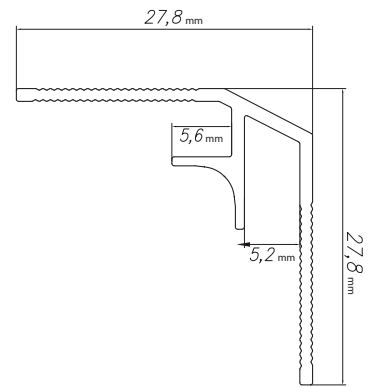
Instalare: Adeziv de montaj polimeric pentru perete



Instalare: Adeziv



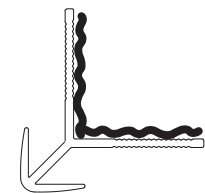
Etanșare: Silicon



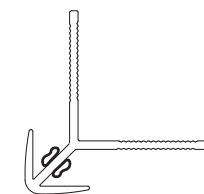
WALL OUT

Lungime: 2,8 m

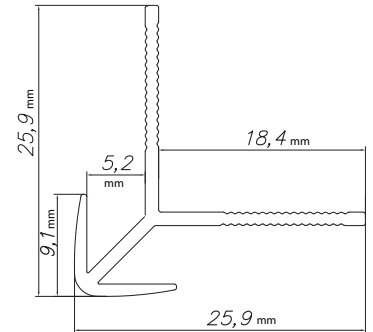
Instalare: Adeziv de montaj polimeric pentru perete



Instalare: Adeziv



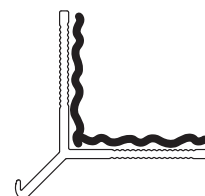
Etanșare: Silicon



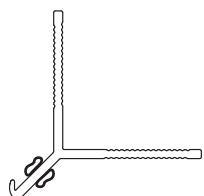
WALL OUT PRO

Lungime: 2,8 m

Instalare: Adeziv de montaj polimeric pentru perete



Instalare: Adeziv



Etanșare: Silicon

